

Een leven lang kunst

In het Rosa Spier Huis zijn wonen, werken, zorg en kunst op unieke wijze met elkaar verweven – en kunnen kunstenaars en wetenschappers tot op hoge leeftijd een zinvol, waardevol leven leiden met gelijkgestemden.

Het eind jaren zestig geopende Rosa Spier Huis is een woon- en werkgemeenschap voor kunstenaars en (bij voorkeur aan de kunsten verwante) wetenschappers, die er tot op hoge leeftijd hun vak kunnen blijven uitoefenen. Het motto van het huis is dan ook 'Een leven lang kunst': want kunstenaars gaan nooit met pensioen en het Rosa Spier Huis biedt hen tal van voorzieningen om actief te blijven. Het huis is geroemd en geliefd

– niet alleen door de vermaarde harpiste, initiator en naamgeefster Rosa Spier – maar ook door tal van bekende (oud)bewoners, onder wie Marten Toonder, Eva Besnyö, John Kraaijkamp senior, M.C. Escher en Caroline Kaart. Het oorspronkelijke Rosa Spier Huis, geopend in 1969, voldeed al een tijd niet meer aan de (zorg)eisen, en in 2018 werd gestart met de bouw van een nieuw, aanzienlijk groter pand op een andere locatie,





FOTO LINKS
De Anna Stibbezaal.

FOTO BOVEN
De buitenruimte rond het Rosa Spier is ontworpen door Studio REDD.
(Foto: Scagliola Brakkee)

FOTO ONDER
Bij het Galeriecafé is een groot terras.

dat sinds vorig jaar het oude huis vervangt. Het nieuwe huis is ontworpen door EGM architecten, het interieurontwerp van de gemeenschappelijke ruimtes is van Sheryl Leysner Interior Architecture & Project Management.

Kunstbeleving

Het Rosa Spier Huis bestaat uit een cultuur- en zorggebouw met aan weerszijden vier geschakelde gebouwen met appartementen. In totaal zijn er 92 zelfstandige zorgappartementen van 60 tot 110 m², waar bewoners zelfstandig wonen en naar behoefte gebruik kunnen maken van extra diensten, ondersteuning en zorg aan huis. Het hart van het complex is het



TEKST **Rutger van Oldenbeek**
FOTOGRAFIE **Peter Tjihuis**

Opdrachtgever **Rosa Spier Huis**
Projectmanagement **Melior Real Estate**
Architect **EGM architecten**
Interieurontwerp **Sheryl Leysner Interior Architecture & Project Management**
Landschapsarchitect **Studio REDD**
Hoofdaannemer **Slokker Bouwgroep**
Interieurbouw **Haklander**
Losse meubelen **SV Collection, Lensvelt**
Vintagemeubelen **i.s.m. PAC '90**
Theaterstoelen **Desque**
Theaterdeuren **Java Deurenfabriek**
Verlichting **Ruwe Bolster, Nexxt Lighting**
Theaterverlichting **Rolight**
Wandbekleding **Vescom (vinyl wandbekleding Sagara)**
Vloeren **Maasdam**
Spuitwerk plafonds **Acosorb**
Tegels bufetten **Winckelmans**
Theateradvies **Theateradvies (Gerhard Borgdorff)**
Akoestisch adviseur **Het Geluidburo**
Constructeur **Pieters Bouwtechniek**
Werktuigbouwkundig adviseur en installateur **Schouten Techniek**
Elektrotechnisch adviseur en installateur **Cas Sombroek**

cultuurgebouw – met een concert- en theaterzaal, een café annex expositieruimte (het Galeriecafé), muziekstudio's, ateliers en een bibliotheek. Daarnaast zijn hier 45 zorgeenheden voor mensen die intensievere zorg behoeven, waarvan twintig éénkamerstudio's voor bewoners met dementie. In de afzonderlijke gebouwen en de doorlopende verbindende route staan kunstbeleving en -beoefening centraal. De vijf gebouwvolumes zijn met elkaar verbonden door houten droogloopgangen, bewoners en medewerkers kunnen elkaar ook bereiken via de wandelpaden in de tuin.

Het huis ligt in een prachtige bosrijke omgeving met daaromheen een heidelandschap. Dat heidelandschap was de belangrijkste bron van inspiratie voor de landschapsarchitecten van Studio REDD, die de buitenruimte rond het complex ontwierpen. Andere bron van inspiratie was de vermaarde landschapsarchitecte Mien Ruys, die de tuin rond het oude Rosa Spier Huis had ontworpen. Dankzij gebouwhoge glasevels lopen buiten en binnen in elkaar over en is er overal volop daglicht en optimaal contact met de groene omgeving.

Inspraak

Sheryl Leysner werd gevraagd door projectmanager Dmitry Melchior van Melior Real Estate om deel te nemen aan de pitch voor het interieurontwerp; Melchior had een eerder door Leysner ontworpen zorgproject gezien en was daar zeer enthousiast over. De kandidaten hoefden geen ontwerp te maken, maar werden beoordeeld aan de hand van een aantal criteria. "Het Rosa Spier Huis heeft een unieke groep artistieke bewoners met een sterke eigen mening", vertelt Leysner, "en gevraagd werd hoe je hen inspraak in het ontwerp zou geven om zo een breed draagvlak te creëren." Een ander criterium

FOTO BOVEN
De entree ruimte, met het plafond dat is afgewerkt met zandkleurig spuitwerk en de gevulderde betonvloer.

FOTO ONDER
Het Galericafé, met bij de ingang een vleugel en panelen voor schilderijen waarop wisselende exposities zijn te zien.



was de visie op de toekomst van het huis en wat daarbij volgens de ontwerpers de beste inrichting zou zijn. Daarnaast werd gekeken naar eerdere ontwerpen en naar de kosten, “maar ik heb expres geen offerte ingeleverd, omdat ik wilde dat ze me puur op de andere criteria zouden selecteren”, aldus Leysner. “Bij mijn presentatie aan de directie, opdrachtgever en een vertegenwoordiging van de bewoners vertelde ik dat ons

bureau niet is gespecialiseerd in zorg, en dat als ze een typisch zorginterieur zouden willen ze niet bij mij moesten zijn. Directeur Karin Annaert stelde dat het Rosa Spier Huis primair ook helemaal geen zorginstelling is en meer dan de helft van de bewoners geen zorg nodig heeft. Dat sloot dus uitstekend aan en er werd dan ook unaniem voor ons bureau gekozen.” Om inspraak te geven organiseerde Leysner een tweetal ont-





werpateliers, waarin de bewoners in groepjes met behulp van beeldmateriaal van onder meer restaurants, theaters en andere ruimtes – van modern tot klassiek – moodboards konden maken. “Vervolgens presenteerden de groepen hun moodboards, waarbij ze per plaatje aan konden geven waarom ze iets hadden gekozen of iets juist helemaal niet zagen zitten. Daar hebben we heel veel informatie uit kunnen halen. Zo

FOTO BOVEN

De entree van de Anna Stibbezaal, met een barmeubel dat is afgewerkt met tegels van Winkelmanns.

FOTO ONDER

Tafel onder Ruwe Bolster-armatuur On the house in het Galeriecafé.



bleek bijvoorbeeld dat de bewoners ondanks hun leeftijd een moderne uitstraling voor het huis wilden.” Een leeftijdsgrens is er overigens niet, de jongste bewoner is een veertiger, “als je maar een beroep in de kunst of wetenschap hebt.” Op basis van de input werd een conceptontwerp gemaakt, dat weer aan de bewoners werd gepresenteerd. “Die hebben daar kritisch commentaar op gegeven en gezegd wat ze mooi vonden of per se niet wilden, en dat hebben we verwerkt in het definitieve ontwerp.”

Galerie

Leysner stelde dat je in het cultuurgebouw moet binnenkomen als in een galerie of de lobby van een museum of theater, “en dat sprak erg aan.” De entreeruimte gaat naadloos over in de foyer en het Galeriecafé – met bij de ingang een vleugel en panelen met schilderijen uit de grote collectie van het huis, of van externe kunstenaars. Opvallend is ook het plafond, dat is afgewerkt met zandkleurig spuitwerk. “Ik wilde per se geen systeemplafonds, in ieder geval niet in het publieke gedeelte, en ik heb daarvoor moeten knokken. Maar toen het spuitwerk eenmaal was aangebracht, waren de opdrachtgevers erg enthousiast.” In het plafond zijn de meeste installaties weggewerkt, waar ze wel zichtbaar zijn, zijn ze afgewerkt met zwart Armaflex. “Wel wat duurder dan de folie die hier doorgaans voor wordt gebruikt, maar veel mooier.” Een andere bijzonderheid (en aanleiding voor de nodige discussie met de opdrachtgever en de aannemer) is de gevulde betonvloer in het



entreegebied. Leysner: “Die geeft een stoere, galerie-achtige uitstraling en past hier veel beter dan bijvoorbeeld pvc. Beton oogt vaak wat koud, daarom hebben we er een licht, taupekleurig pigment in laten verwerken dat voor meer warmte zorgt.” Op andere plekken, ook in de appartementsgebouwen ligt wel pvc, in een visgraatmotief. De foyer wordt ook gebruikt tijdens de pauzes van voorstellingen in de naastgelegen theaterzaal. Voor een vleugje nostalgie verwerkte Leysner een aantal jaren dertig-details in het ontwerp.

Zo heeft de theaterzaal deuren in jaren dertig-stijl, een standaard ontwerp in een op maat gemaakte, extra brede uitvoering. Het barmeubel naast de entree van het theater kreeg een jaren dertig-touch door de afwerking met klassieke Winckelmans tegels; in de voorzijde zijn het motto en het logo van het Rosa Spier Huis afgebeeld, een harp. De theater-/muziekzaal – genoemd naar pianiste en componiste Anna Stübbe – wordt gebruikt voor voorstellingen door zowel bewoners als professionele podiumkunstenaars van buiten en stu-



FOTO LINKSBOVEN
De bibliotheek; de boekenkasten uit het vorige pand werden wit gespoten en op zwarte stalen frames geplaatst, voor een modernere uitstraling.

FOTO RECHTSBOVEN
De muziekkamer naast het Galericafé op de begane grond.

FOTO LINKSONDER
Vide in de zorgvleugel van het cultuurgebouw.

FOTO RECHTSONDER
De lamp van verfpalletten in de entree van appartementsgebouw De Schilder.

denten van kunstopleidingen. Ook publiek van buitenaf is bij de meeste voorstellingen welkom. De zaal doet een beetje denken aan het DeLaMar Theater in Amsterdam, en heeft zowel klassieke als moderne elementen: zo zijn de wanden en de 150 stoelen traditioneel 'theaterrood', maar is het houten plafond eigentijds vormgegeven. Leysner: "Vanuit de meeste bewoners – en dat vond ik heel frappant – kwam het geluid dat ze het liefst een strakke, moderne zaal in koelere tinten wilden, maar de directeur wilde een warme zaal met een echt 'theatergevoel'. Nu is het een combinatie van beide en iedereen is er blij mee."

Blaasinstrumenten

Het Galericafé is tevens het restaurant van het Rosa Spier Huis. Hoewel de maaltijden op de kamers of appartementen kunnen worden bezorgd, eet het merendeel van de bewoners hier. In tegenstelling tot het vorige pand is er een open keuken, buiten is een groot terras. Uit de inspraakprocedure kwam naar voren dat de bewoners niet hoog of laag wilden zitten en niet te veel grote tafels wensten, omdat ze individueel wilden kunnen eten. Leysner: "Ze wilden ook geen banken, omdat je daar moeilijker uit op kunt staan." Bijna alle meubelen in het restaurant zijn nieuw, maar op sommige plekken staat 'nieuw' vintage en tweedehands meubilair. Daarnaast zijn meubelen uit het vorige huis hergebruikt, onder meer in de verkeersruimtes en de bibliotheek, waar de vroeger roze boekenkasten wit zijn gespoten en op zwarte stalen frames geplaatst, voor een modernere uitstraling.



FOTO BOVEN
Sheryl Leysner (links) met bewoonster actrice Diana van Kolck in de tuin van het Rosa Spier Huis.

FOTO ONDER
Een van de muziekstudio's in het cultuurgebouw.
(Foto: Scagliola Brakkee)

Boven de leestafel in de bibliotheek hangt een 'boekenlamp', een van de vele lampen van Ruwe Bolster – het eigen label van Leysner – die in overleg met de opdrachtgevers speciaal voor het Rosa Spier Huis werden ontworpen. De meeste daarvan verwijzen naar de kunsten: zo hangt in de entree een lamp gemaakt van blaasinstrumenten en in de muziekkamer een lamp van gitaren, waarvoor de directeur enthousiast haar eigen gitaar inleverde. In die kamer voegde Leysner trouwens twee ramen aan het ontwerp van EGM toe, zodat je hier nu





FOTO BOVEN

Interieur van een van de appartementen.

(Foto: Scagliola Brakkee)

BOVEN

Situatieschets.

(Afbeelding: EGM architecten)

MIDDEN

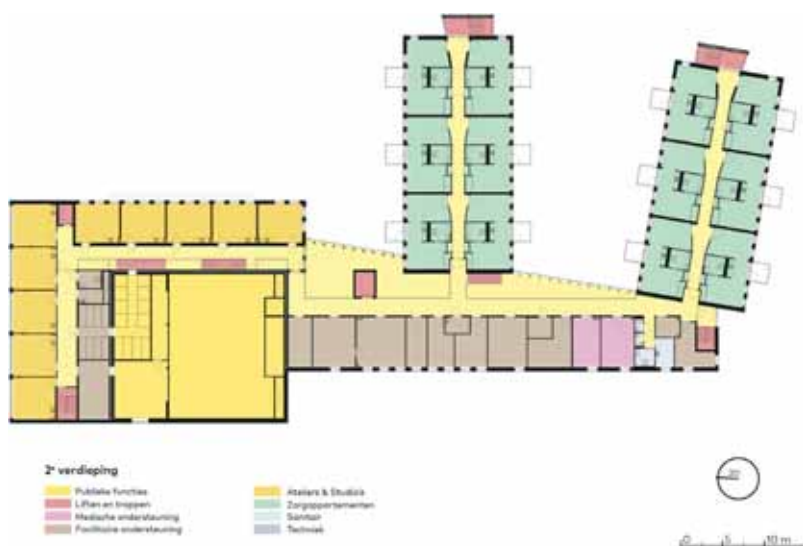
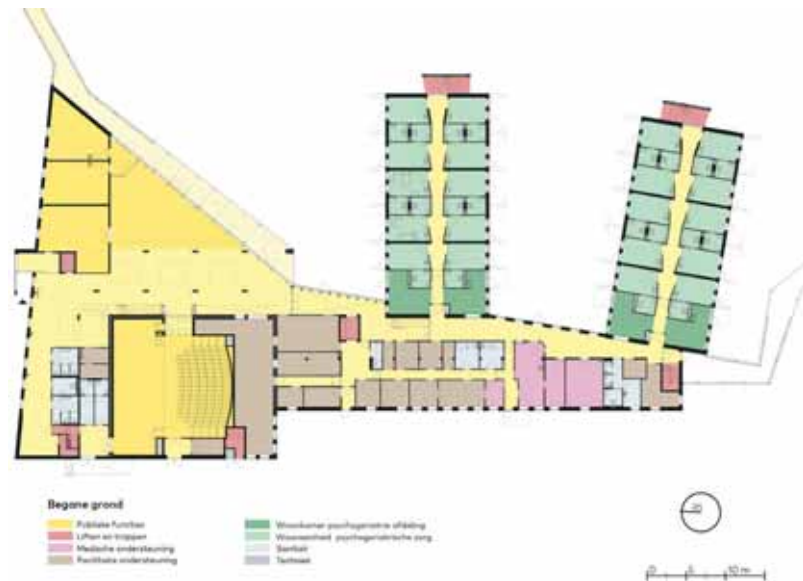
Plattegrond begane grond cultuurgebouw.

(Afbeelding: EGM architecten)

ONDER

Plattegrond tweede verdieping cultuurgebouw.

(Afbeelding: EGM architecten)



een prachtig uitzicht op de tuin hebt. De Ruwe Bolster-lampen inspireerden ook de bewoners: die maakten in de keramiekstudio borden die zijn gebruikt voor een aantal wandlampen bij de receptie.

Leysner ontwierp ook het interieur van de entree- en verkeersruimtes van de appartementengebouwen. Die heten De Musicus, De Beeldhouwer, De Schilder en De Schrijver, en in elke entree hangt een lamp die naar de naam verwijst. In De Schrijver hangt bijvoorbeeld ook een 'boekenlamp' en voor De Schilder maakte Leysner een lamp die is samengesteld uit talloze verfpalletten, een huzarenstukje dat eerst in stapjes in 3D werd uitgetekend.

Wonen en zorg op maat

Naast het Galericafé is ten slotte behalve de muziekkamer nog een atelier dat door iedereen kan worden gebruikt. Op de verdiepingen van het cultuurgebouw zijn tien ateliers met grote ramen op het noorden en tien muziekstudio's met dubbele deuren en geluidsisolatie, die kunnen worden gehuurd. En, weet Leysner, "daar wordt volop gebruik van gemaakt, er zijn zelfs niet genoeg ateliers voor iedereen."

Het Rosa Spier Huis is uniek in zijn soort en exemplarisch voor het huidige tijdsgewricht en gedachtengoed over ouder worden: een plek waar je tot op hoge leeftijd zelfstandig kunt blijven wonen en werken, jezelf kunt zijn en een waardevol en fijn leven kunt leiden met gelijkgestemden. De specifieke doelgroep heeft hier bovendien een plek gekregen waar 'gewoon wonen' meer aandacht krijgt dan pure zorgverlening, terwijl die zorg wel voorhanden is. Wonen en zorg op maat – een marktontwikkeling waar EGM nadrukkelijk mee bezig is.

www.sherylleysner.com

www.ruwebolster.nu

www.egm.nl