



**Rosa
Spier
Huis**

Jaardocument 2021

01 juni 2022

Een leven lang kunst

Inhoud

1. Voorwoord.....	3
2. Algemene informatie	5
2.1. Uitgangspunten verslaglegging	5
2.2. Algemene identificatiegegevens.....	5
2.3. Kerngegevens en nadere typering	5
2.4. Structuur van de organisatie	6
2.4.1. Toezicht.....	6
2.4.2. Bestuur	7
2.4.3 Project Nieuwbouw	7
2.4.4.Organogram	7
2.4.5. Toelatingen/zorgaanbod	8
2.4.6. Werkgebied	8
2.5 Maatschappelijke aspecten, samenleving en belanghebbenden	8
2.6 Resultaten van het gevoerde beleid	8
2.6.1. Algemeen:.....	8
2.6.2. Kwaliteit en veiligheid.....	9
2.7. Visie	10
3. Belangrijke ontwikkelingen, risico's en onzekerheden.....	11
3.1 Corona -crisis	11
2. Risicomanagement	12
3.3. Interne beheersing	12
3.4. Interne controle	12
3.5. Overig	13
4. Informatie over toepassing gedragscodes, bestuur en medezeggenschap	13
4.1. Normen voor goed bestuur	13
4.2. Bestuur	13
4.3. Raad van Toezicht.....	13
4.4. Bewonersraad: naar cliëntenraad en - huurdersvereniging.....	16
4.6. Ondernemingsraad	16
5. Financiële Informatie	16
5.1 Ontwikkeling gedurende het boekjaar.....	16
5.2 Vooruitblik 2021.....	17

1. Voorwoord

Voor u ligt het jaarverslag van het Rosa Spier Huis (RSH). Hierin blikken we terug op 2021

- Het Rosa Spier Huis werd in 2021 niet alleen getroffen door de coronacrisis, maar ook door een aantal onvoorziene omstandigheden. Dit leidde tot een aanzienlijk negatief resultaat.
 - Voor boekjaar 2021 was rekening gehouden met een negatief operationeel resultaat samenhangend met de nieuwbouw. Het begrote negatieve operationele resultaat zag met name toe op langzamere ingroei van de verhuur van de nieuwe appartementen, hoge rente en afschrijvingen (badkuip effect).
 - Net na de verhuizing brak in maart 2020 de Coronacrisis uit wat een significante impact heeft gehad op RSH, niet alleen in 2020 maar ook in 2021. De verhuur van nieuwe appartementen liep vertraging op, culturele en horeca-activiteiten kwamen grotendeels stil te liggen en de zorgvraag nam toe. Daarnaast kreeg het Rosa Spier Huis, mede als gevolg van Covid, te maken met een exceptioneel hoog ziekteverzuim. Het grootste aandeel van dit ziekteverzuim ontstond door langdurig verzuim cases. Dit leidde tot de noodzaak (duurder) personeel niet in loondienst in te zetten. Een gedeelte van de extra kosten als gevolg van corona is vergoed door het Zorgkantoor, maar de vertraging van de huur van appartementen en de terugval in culturele- en horeca-activiteiten voldoen niet aan de voorwaarden voor compensatie.
- Er vond een audit plaats m.b.t. het PREZO Gouden Kwaliteitskeurmerk voor Verantwoorde Zorg & Verantwoord ondernemerschap. Het RSH voldeed aan alle eisen en behield Gouden Keurmerk.
- De nieuwe Cliëntenraad, begin dit jaar benoemd, viel helaas in het najaar uiteen.
- Er werd een huurdersvereniging opgericht.
- Het nieuwe kwaliteitsplan voor 2022 kwam in nauwe samenwerking met medewerkers, CR en OR tot stand en werd gepubliceerd op de website.
- De zittende bestuurder gaf aan eind 2021 te zullen vertrekken. De werving voor een opvolger werd gestart. De opvolger werd benoemd per 1/1/2022.

Corona in het RSH 2021-2022

- Horeca: dit was een nieuwe activiteit voor het Rosa Spier Huis, welke vanaf eind 2019 startte. Helaas hadden de landelijke maatregelen m.b.t corona tot gevolg dat de horeca ook in 2021 gedurende delen van het jaar niet of

- beperkt toegankelijk was voor bezoekers, maar er waren wel personele lasten. Wij konden geen aanspraak maken op regelingen zoals “Now” etc.
- Cultuur; in het nieuwe theater waren een aantal voorstellingen gepland. Deze hebben we t.g.v. de maatregelen veelal moeten annuleren of met een beperkte bezetting (max 30) laten doorgaan. Ook hier werd dus helaas geen omzet gegeneerd en konden wij geen aanspraak maken op overheidssteun.
 - Personeel; het personeel werd met name vanaf september 2020 fors geraakt door corona en/of quarantaine verplichtingen. Begin december was nog niet bekend wanneer de medewerkers hun boosterprik zouden kunnen ontvangen. De vaccinatiegraad onder medewerkers is niet bekend.
 - Bewoners: Begin december ontvingen de bewoners mét zorgindicatie hun boosterprik. De vaccinatiegraad onder de bewoners mét zorgindicatie is zeer hoog. Van bewoners zonder zorg is dit niet bekend.
 - Verhuur (zorg) appartementen: de ontstane achterstand in de verhuur t.g.v. de coronacrisis werd in de loop van het jaar ingehaald. Inmiddels is zijn alle appartementen verhuurd en loopt de wachtlijst op.

Jaarplan 2022;

- Van essentieel belang is het ‘huis’ financieel en procesmatig op orde te krijgen. Hiertoe zijn de volgende speerpunten gedefinieerd:
 - Terugdringen inzet personeel niet in loondienst, “boeien en binden“ huidige medewerkers, instroom nieuwe medewerkers en met name inzetten op opleiden
 - Verhogen omzet Cultuur/Horeca
 - Optimaliseren en rationaliseren exploitatie en bedrijfsvoering, op kernactiviteitsniveau (zorg, vastgoed, horeca en cultuur), procesverbetering; kostprijsanalyses.
- Ook in 2022 ligt de nadruk op het managen van de corona crisis en het opvolgen van de maatregelen.

Het afgelopen jaar hebben we dankzij de inzet van ons betrokken team de crisis het hoofd geboden. Wij hebben er alle vertrouwen in dat we het komend jaar samen, vol passie en enthousiasme, verder mogen werken aan ons doel: *Het blijven ondersteunen van onze unieke bewoners, op het moment en op de wijze zoals zij dat wensen.*

2. Algemene informatie

2.1. Uitgangspunten verslaglegging

De jaarverslaglegging van de Rosa Spier Stichting is opgesteld conform de voorschriften Jaarverantwoording zorginstellingen 2021 en bestaat uit een directieverslag over de belangrijkste ontwikkelingen en veranderingen in en buiten de organisatie en de wijze waarop daarmee omgegaan is alsmede de resultaten daarvan. De inhoud van het directieverslag is gebaseerd op de bepalingen in de Zorgbrede Governance Code.

2.2. Algemene identificatiegegevens

Naam verslagleggende rechtspersoon	Rosa Spier Stichting
Adres	Hector Treublaan 97
Postcode	1251 CG
Plaats	Laren
Telefoonnummer	035-538 67 97
KvK nummer	41125903
E-mailadres	info@rosaspierhuis.nl
Fiscaal nr.	3016456
Internet	www.rosaspierhuis.nl

2.3. Kerngegevens en nadere typering

Statutaire doelstelling van de stichting:

“De Stichting heeft tot doel huisvesting en zorg en diensten te verschaffen aan kunstenaars en wetenschappers, bij voorkeur met een sterke verankering in de wereld van kunst en cultuur. Zowel de huisvesting als zorg en diensten worden op een zodanige wijze aangeboden dat dit het kunstenaarschap ondersteunt en de werkzaamheden van bewoners bevordert.”

Dit doet zij door:

- Het exploiteren van één of meerdere woon-, werk- en zorgcentra ten behoeve van haar doelgroep.
- Het organiseren van culturele activiteiten in het Rosa Spier Huis.
- Het aanbieden van zorg op individuele basis, gebruikmakend van gesubsidieerde en particuliere gelden.
- Alle overige wettelijke middelen.

Kernactiviteit

Het Rosa Spier Huis is uniek in Nederland, en misschien wel in Europa. De doelgroep van het huis wordt gevormd door kunstenaars en aan kunst gerelateerde wetenschappers. Wij bieden hen een veelzijdig pakket van diensten en een unieke culturele omgeving om oud te worden:

- Wonen: op maat, van seniorenappartement tot 24/7 verpleeghuis
- Werken: het blijven beoefenen van het eigen vak
- Cultuur: beoefenen, beleven en delen
- Zorg: licht tot intensief

Wonen kan op particuliere basis, ook in combinatie met een zgn. extramurale zorg-indicatie (VPT) op basis van de Wet langdurige zorg (WLZ). Ook levert het Rosa Spier Huis wijkzorg (al dan niet contracteert).

Daarnaast biedt het Rosa Spier Huis 'intramurale' zorg, eveneens voor bewoners met een WLZ-indicatie (zgn. ZZP). Ook biedt het Rosa Spier Huis Eerstelijnsverblijf, een mogelijkheid om tijdelijk in het verpleeghuis te worden opgenomen.

De aanvullende zorg (fysiotherapie, ergotherapie) wordt geleverd door verpleeg- en verzorgingshuis Theodotion of door een vrijgevestigde fysiotherapeut in Laren.

Het Rosa Spier Huis heeft 20 studio's voor bewoners met dementie (met een gezamenlijke huiskamer), 2 studio's voor kortdurend verblijf en daarnaast 23 intramurale verblijfseenheden. In aanvulling heeft het Rosa Spier Huis 92 zelfstandige (zorg) appartementen voor particuliere bewoners of bewoners met een lichtere zorgvraag. Voor al deze bewoners geldt dat zij moeten voldoen aan de toelatingscriteria.

Het Rosa Spier Huis is gevestigd in het gebied van Achmea/Zilveren Kruis en valt onder het zorgkantoor 't Gooi.

2.4. Structuur van de organisatie

Het Rosa Spier Huis is een stichting: de Rosa Spier Stichting.

2.4.1. Toezicht

Het Rosa Spier Huis werkt – volgens de Governance Code - met een Raad van Toezicht en een Bestuurder en de daarbij behorende reglementen. Het kader van de werkwijze en besluitvorming van de Raad van Toezicht is vastgelegd in de statuten van de stichting. De leden van de Raad van Toezicht ontvangen een financiële vergoeding, gebaseerd op de geldende WNT-regelgeving.

2.4.2. Bestuur

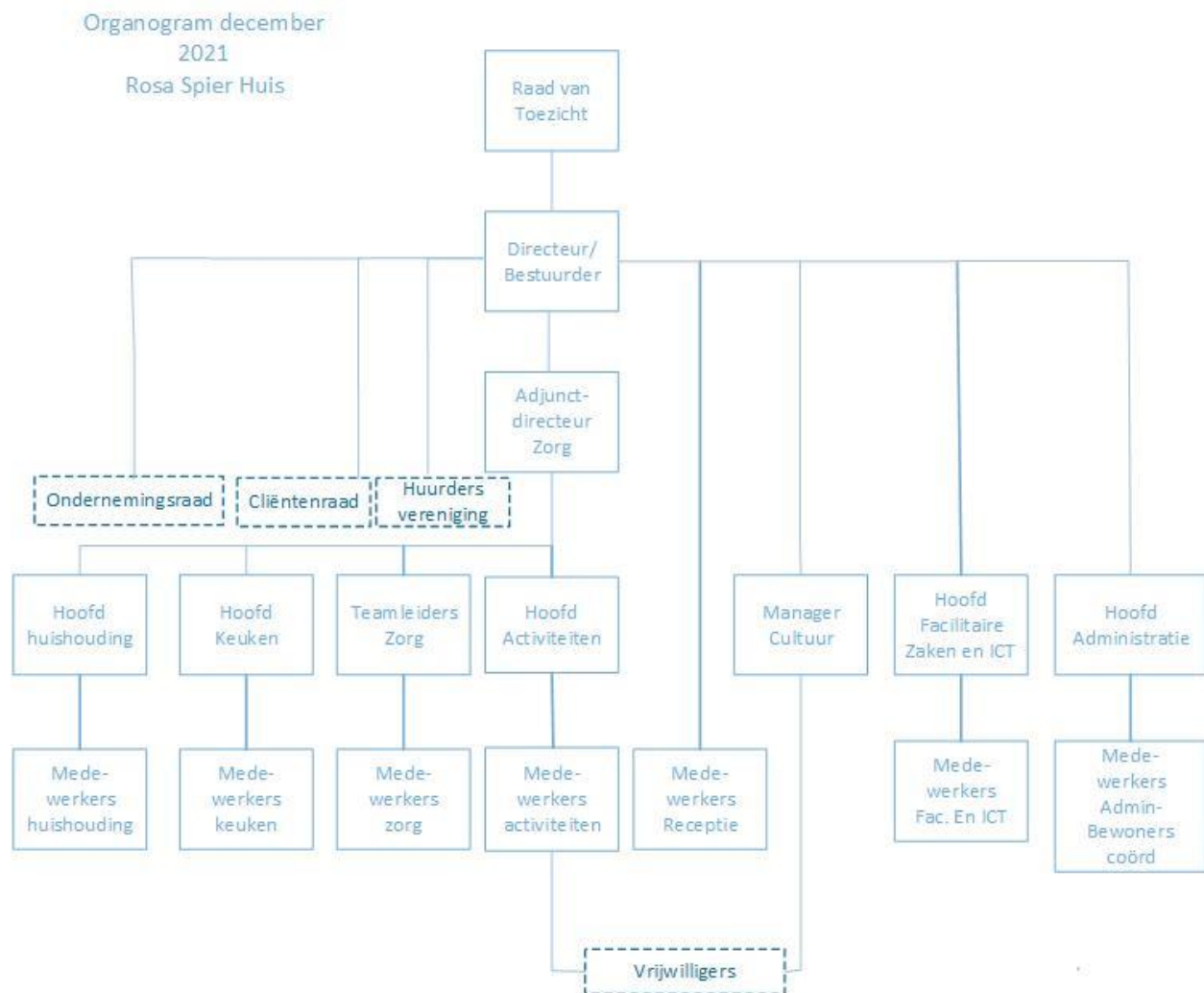
Het Rosa Spier Huis kent een éénhoofdig bestuur.

2.4.3 Project Nieuwbouw

In november 2019 werd de nieuwbouw in gebruik genomen, in de loop van 2020 werd nog een aantal werkzaamheden afgerond.

De nieuwbouwbegroting werd overschreven met 0,95%.

2.4.4. Organogram



2.4.5. Toelatingen/zorgaanbod

Het Rosa Spier Huis biedt zorg o.b.v. WLZ (zzp 4 t/m 6) en VPT.

Naast WLZ zorg biedt het Rosa Spier Huis ook particuliere zorg, Eerstelijnsverblijf en (al dan niet gecontracteerde) wijkzorg.

2.4.6. Werkgebied

Het Rosa Spier Huis heeft, met haar specifieke doelgroep, een landelijke functie. De zorg wordt ingekocht en bekostigd door Achmea Zorgkantoor regio 't Gooi (WLZ) en zorgverzekeraars (ZVW/ELV).

2.5 Maatschappelijke aspecten, samenleving en belanghebbenden

Ontwikkelingen als scheiden wonen en zorg en het idee dat mensen zo lang mogelijk thuis blijven wonen heeft ook impact gehad op het Rosa Spier Huis. We bieden daarom levensloopbestendige diensten aan. Bewoners kunnen hier daarom wonen als particulier (mèt services vanuit het Rosa Spier Huis), wijkverpleging, of met een VPT- of met een ZZP-indicatie.

De vergoedingen die ontvangen worden staan steeds minder in verhouding tot de toenemende zorgbehoefte van bewoners. Binnen de intramurale zorg vergoedingen (ZZP) wordt uitgegaan van gemiddelden. We zien echter in de praktijk dat veel bewoners inmiddels aan het zorgplafond zitten van de betreffende ZZP-indicatie.

Medewerkers

De enorme krapte op de arbeidsmarkt is ook voor het Rosa Spier Huis merkbaar, met name door de recente groei. De (verwachte) uitstroom van medewerkers heeft met name te maken met de vergrijzing van het personeel.

Wenswachtlijst

Voor het Rosa Spier Huis geldt een toelatingstoets, welke wordt uitgevoerd door onze toelatingscommissie. Toekomstige bewoners dienen een aantoonbare professionele achtergrond in de kunst of aan de kunst gerelateerde wetenschappen te hebben en worden dan ingeschreven op een wenswachtlijst.

2.6 Resultaten van het gevoerde beleid

2.6.1. Algemeen:

Visie: In het Rosa Spier Huis staan kunstenaars en het maken van kunst centraal. Het huis is een woon- en werkomgeving van een gemeenschap van oudere kunstenaars. Zij wonen in het Rosa Spier Huis onder gelijkgestemden, met een

atelier of muziekstudio en een podium aan huis. Met de zorg en ondersteuning van onze betrokken medewerkers, kunnen deze kunstenaars tot op hoge leeftijd hun vak blijven beoefenen en het leven dat zij gewend waren voortzetten.

2.6.2. Kwaliteit en veiligheid

Het RSH publiceerde in januari 2021 “kwaliteitskader Verpleeghuiszorg 2021” dat werd opgesteld in nauwe samenwerking met Cliëntenraad (CR), Ondernemingsraad (OR), Management Team (MT) en medewerkers.

De voortgang van dit plan wordt minimaal 1x per kwartaal besproken met CR, OR en MT. Ook wordt jaarlijks een kwaliteitsverslag opgesteld over het voorgaande jaar.

Voor het volledige kwaliteitsverslag (2021) : <https://rosaspierhuis.nl/wp-content/uploads/2022/06/Kwaliteitsverslag-2021.pdf>

Bewoners

Het jaarlijkse bewonerstevredenheidsonderzoek werd uitgevoerd.

- De bewoners zelf gaven aan het Rosa Spier huis een 7,2 en aan de verpleegkundigen en verzorgenden een 8,1.
- De totaalscore Zorgkaart Nederland door bewoners was 7,7 (in 2020 was dat een 7,9). De Netpromotor score (NPS) was 15% (landelijk is dit 19%).
- De vertegenwoordigers van bewoners gaven aan het huis een 7,3 en aan de verpleegkundigen en verzorgenden een 8,6.
- De totaalscore Zorgkaart Nederland door vertegenwoordigers van bewoners was 7,9 (in 2020 was dat een 7,8). De Netpromotor score (NPS) was 30% (in 2020 was dit 29%) Landelijk is dit 28%.

We zien t.o.v. 2020 een verslechtering. Een combinatie van factoren ligt hieraan vermoedelijk ten grondslag; de forse toename van het aantal nieuwe bewoners mét zorg, het extreem hoge ziekteverzuim van ons personeel en de coronacrisis. Inmiddels is het ziekteverzuim weer op normaal niveau en wordt er hard gewerkt aan de verbetering en borging van kwaliteit.

Kwaliteitskeurmerk - kwaliteitssysteem

Begin 2021 vond een tussentijdse Prezo-audit plaats, het RSH behield het gouden keurmerk

Vrijwilligers

Vrijwilligers zijn van groot belang voor het RSH. Zij ondersteunen bij vele activiteiten voor bewoners en verwelkomen publiek bij concerten, voorstellingen en openingen. Daarnaast verzorgen zij individuele begeleiding van bewoners bij bijvoorbeeld een bezoek aan het ziekenhuis. Ook zetten vrijwilligers zich in voor het RSH voor bijvoorbeeld de tentoonstellingscommissie of advisering en ondersteuning bij de programmering. In het RSH werken zo'n 50 vrijwilligers. Ten gevolge van de corona crisis kon lang niet altijd gebruik gemaakt worden van de diensten van onze vrijwilligers. Daarnaast wilden een aantal vrijwilligers zelf geen risico lopen en trokken zich (al dan niet permanent) terug.

Veiligheid

De Melding incidenten (MIC) en Melding Incidenten Medewerkers (MIM) procedures worden uitgevoerd conform de eisen. Per kwartaal is een rapportage voorzien dat ook met Cliëntenraad en Ondernemingsraad wordt besproken.

2.7. Visie

Toekomstvisie Rosa Spier Huis

“In het Rosa Spier Huis staan kunstenaars en het maken van kunst centraal. Het huis is een woon- en werkomgeving van een gemeenschap van oudere kunstenaars. Zij wonen in het Rosa Spier Huis onder gelijkgestemden, met een atelier of muziekstudio en een podium aan huis. Met de zorg en ondersteuning van onze betrokken medewerkers, kunnen deze kunstenaars tot op hoge leeftijd hun vak blijven beoefenen en het leven dat zij gewend waren voortzetten. Het Rosa Spier Huis biedt bewoners, maar ook kunstenaars van buiten een podium, om hun inspiratie te delen met het publiek. Met haar eigen concert- en theaterzaal, expositieruimte, galerie café en een hoogwaardig culturele programmering, vormt het huis een bijzondere ontmoetingsplaats voor kunstenaars en kunstliefhebbers, jong en oud.”

Blijven creëren, met onze zorg en ondersteuning

In onze dienstverlening staat het welbevinden en geluk van bewoners centraal. Echtparen kunnen in het Rosa Spier Huis samen blijven wonen, ook wanneer één van de partners zwaardere zorg of ondersteuning nodig heeft. Bewoners beslissen vooral zelf welke zorg en ondersteuning zij willen; een leven en levensstijl zoals zij die wensen. Het Rosa Spier Huis is er om dat mogelijk te maken. Onze medewerkers respecteren de keuzes van bewoners en assisteren hen met aandacht, maatwerk en flexibiliteit. Zo waarborgen we dat bewoners hun autonomie behouden, ook als zij ouder worden.

Wonen in een culturele omgeving

Het Rosa Spier Huis biedt bewoners (van alle inkomensniveaus) een culturele leefomgeving, met uitgebreide voorzieningen aan huis. Naast een levensloopbestendige woning in een prachtige bosrijke omgeving, zijn er privé ateliers of studio's te huur. Het huis heeft een uitgebreid palet aan culturele voorzieningen: een concert- en theaterzaal, een gezamenlijk atelier en muziekstudio, een bibliotheek, expositieruimte, beeldentuin en een professioneel galeriecafé met terras. Ons brede culturele programma omvat professioneel begeleide activiteiten voor bewoners en hun familie, openbare exposities, concerten, theatervoorstellingen, try-outs, lezingen en meer.

Werken onder gelijkgestemden

Het Rosa Spier Huis vormt de werkomgeving van een gemeenschap die verbonden is door kunst. Bewoners, medewerkers en vrijwilligers; allen zijn we erg betrokken bij elkaar. Onze kleine organisatie heeft korte lijntjes en open deuren. Iedereen mag hier zichzelf zijn. Die onderlinge acceptatie, zorgt voor een warme werksfeer. We zijn flexibel en daar waar nodig helpen we elkaar. Dit draagt eraan bij dat bewoners tot op hoge leeftijd als kunstenaar actief blijven en medewerkers en vrijwilligers hier lang en met plezier werken.

Podium en culturele ontmoetingsplaats

In het Rosa Spier Huis staat kunst en kunst maken centraal. Wij bieden bewoners en kunstenaars van buiten een podium, zodat zij hun inspiratie kunnen (blijven) delen. In onze concert-/theaterzaal en in onze expositieruimte is een hoogwaardige, professionele culturele programmering te zien: kunst in de volle breedte en in vele vormen. Onze eigen (kunst- en boeken-)collectie, omvat honderden werken van (oud)bewoners en andere kunstenaars die het huis een warm hart toedragen. Dagelijks wordt er in onze ateliers en studio's kunst gecreëerd. En met bijzondere projecten brengen we onze ervaren bewoners in contact met jong talent. Het Rosa Spier Huis vormt daarmee een bijzondere ontmoetingsplek voor kunstenaars én kunstliefhebbers, jong en oud.

3. Belangrijke ontwikkelingen, risico's en onzekerheden

3.1 Corona -crisis

Zie hoofdstuk 1

3.5. Overig

Er wordt door RSH geen gebruik gemaakt van financiële instrumenten als swaps, futures en andere derivaten.

4. Informatie over toepassing gedragscodes, bestuur en medezeggenschap

4.1. Normen voor goed bestuur

Het Rosa Spier Huis past de Zorgbrede Governance Code toe. De statuten en reglementen voldoen aan de eisen van de code. De nieuwe Code (2017) werd door RvT en bestuur geanalyseerd, besproken en het beleid werd getoetst. De conclusie luidde dat veel al conform de Code geregeld was. Het plan van aanpak rond de nieuwe Code alsmede de Code zelf werd ook besproken en afgestemd met OR en CR. Enkele verbeterpunten werden geïdentificeerd en geïmplementeerd (enkele punten werden begin 2018 uitgevoerd). De Governance Code keert jaarlijks terug op de agenda van RvT.

4.2. Bestuur

De Stichting kent een éénhoofdig bestuur: In 2021 is dat Mevrouw K.E.M. Annaert MBA.

De Raad van Toezicht toetst of de bestuurder bij de beleidsvorming en uitvoering van bestuurstaken oog houdt voor het belang van de organisatie in relatie tot de doelstelling en maatschappelijke functie en of er een zorgvuldige afweging wordt gemaakt van de belangen.

Naar oordeel van de Raad van Toezicht heeft de Bestuurder uitstekend gefunctioneerd, e.e.a. is besproken in een functioneringsgesprek in februari en vastgelegd in een verslag.

De bestuurder heeft geen nevenfuncties en dus geen andere inkomsten en wordt betaald volgens de cao-VVT. Hierbij wordt rekening gehouden met de overgangsregeling van WNT-2.

4.3. Raad van Toezicht

Aan- en aftreedrooster

In de samenstelling van de Raad is bij de benoeming rekening gehouden met de ontwikkelingen in de (financiering van de) zorg .

Leden per 31 december 2021

De heer ir. J.B. Crol Voorzitter- Aandachtsgebied: Financiën

Nevenfuncties: geen

Mevrouw J. J. Hellinga, arts – Aandachtsgebied Zorg

Nevenfuncties:

Lid Raad van toezicht Amerpoort, voorzitter remuneratiecommissie

Lid Raad van Toezicht AxionContinu, voorzitter Commissie Kwaliteit en Veiligheid

Arbo arts, zelfstandig werkzaam voor arbodiensten Enrgy, Amsterdam en Inzet met Zorg, De Bilt

Mevrouw mr. L.M. van der Goes - Aandachtsgebied: P&O

Nevenfuncties:

Organisatie-adviseur (Onwards Strategy)

Vice-voorzitter Raad van Toezicht Internationaal Theater Amsterdam

Vice-voorzitter Verzetsmuseum Amsterdam

Voorzitter De Amsterdamsche Kring

De heer J.F.W.M. van Laarhoven- Aandachtsgebied Cliëntenraad, P&O

Nevenfuncties:

Zelfstandig adviseur voor de zorg, Laerhof Advies

Lid raad van toezicht Landelijke Registratie Bijwerkingen

Voorzitter raad van toezicht Stichting LEEFH

Lid governance commissie kwaliteitsregistraties

De heer mr. drs. L. Hennink- Aandachtsgebied Financiën

Nevenfuncties:

Governance-adviseur voor RvT's/RvC's

Voorzitter raad van toezicht Vereniging Eigen Huis

Vicevoorzitter raad van commissarissen ASN Beleggingsfondsen

Voorzitter raad van commissarissen SHoKo

Lid raad van advies Forensisch Medische Maatschappij Utrecht - medTzorg

Audit/financiële Commissie

Leden: De heer L. Hennink

De heer Ir. J.B. Crol

Deze commissie kwam in 2021 driemaal bijeen, t.b.v. controle jaarrekeningen 2020 én t.b.v. bespreking en controle begrotingen en projectadministratie. Er werd vervolgens positief advies uitgebracht aan de Raad van Toezicht m.b.t. het goedkeuren van onderliggende stukken.

Renumeratie Commissie

Leden: Mevrouw mr. L.M. van der Goes
De heer J.F.W.M. van Laarhoven

Deze commissie kwam in 2021 niet bijeen in verband met het geplande vertrek van de bestuurder.

Commissie Kwaliteit en Veiligheid

Leden: Mevrouw J.J. Hellinga
De heer J.F.W.M. van Laarhoven

Deze commissie werd opgericht op 26 oktober 2021. Er is een reglement opgesteld en vastgesteld door de Rvt op 26 oktober. De eerste vergadering vond plaats op 8 december 2021.

Toelatingscommissie

Leden: De heer J.F.W.M. van Laarhoven
Mevrouw J.J. Hellinga

Functioneren Raad van Toezicht

De Raad van Toezicht vergadert in principe om de maand.

De Bestuurder is bij alle vergaderingen aanwezig geweest. Bij alle vergaderingen was ook het noodzakelijke aantal leden van de Raad aanwezig om beslissingen te kunnen nemen. Van de Raad van Toezicht vergaderingen en de auditcommissie werden notulen gemaakt. De notulen werden verspreid onder de voltallige Raad van Toezicht.

Na elke Raad van Toezichtvergadering vindt een korte onderlinge evaluatie plaats over de gang van zaken tijdens de vergadering. Hierbij is de Bestuurder niet aanwezig.

De Raad van Toezicht heeft zich in 2021 beziggehouden met de werving van een opvolger van de bestuurder, hiertoe is ook een extern bureau ingeschakeld. Hierbij ik ook (conform wet-regelgeving) de leden van Cliëntenraad, Ondernemingsraad om advies gevraagd alsmede diverse leidinggevende medewerkers.

Honorering Raad van Toezicht

De honorering van de Raad van Bestuur is conform vigerende wet- en regelgeving. Zie voor nadere toelichting de jaarrekening.

4.4. Bewonersraad: naar cliëntenraad en - huurdersvereniging

Tot zomer 2021 kende het RSH een gecombineerde bewonersraad (particuliere huurders)/ Cliëntenraad (BR/CR). Na formele benoeming van deze BR/CR in februari 2021 bleek dat de leden van BR/CR deze combinatie niet langer wensten. Op 27 juli 2021 werd de Huurdersvereniging Residentie Rosa Spier Huis formeel opgericht. Zij vertegenwoordigt de huurders van de appartementen.

Het RSH kent op basis van de Wet Medezeggenschap Cliënten Zorginstellingen een Cliëntenraad (CR). De CR wordt door de organisatie ondersteund met een jaarlijks budget voor de kosten van vergadering, drukwerk, training etc. Ook wordt de CR ondersteund door een (parttime) secretaresse.

In februari 2021 werd een nieuwe Cliëntenraad benoemd, in oktober werd de medezeggenschapsregeling door de Voorzitter CR en de bestuurder getekend en werden de werkafspraken formeel vastgesteld.

Begin december hebben de leden van de CR zich teruggetrokken.

4.6. Ondernemingsraad

In 2021 heeft 9 keer overleg plaatsgevonden.

5. Financiële Informatie

5.1 Ontwikkeling gedurende het boekjaar 2021

Behaalde omzet en resultaten

De som van de bedrijfsopbrengsten is afgenomen ten aanzien van 2020 van EUR 11.9 miljoen naar EUR 8.5 miljoen in 2021. Deze afname wordt voornamelijk verklaard door een eenmalige bate van EUR 4.5 miljoen in 2020.

De toename van de zorgopbrengsten is voornamelijk te verklaren uit een stijging van de Wlz-opbrengsten. Deze toename is te verklaren door de hogere tarieven die mogen worden gerekend voor de diverse ZZP's uit hoofde van het Kwaliteitskader verzorgings- en verpleeghuizen, alsmede een toename van de productie.

Het operationele (bedrijfs)resultaat 2021 bedraagt -/- € 895.000.

Vermogensontwikkeling

Kengetallen	Norm	2021	2020
DSCR (debt Service Cover ratio)	1,5	0,09	24,91
Liquiditeitsratio	1,5	1,18	1,41
Budgetratio	15-25%	77%	59%
Solvabiliteit	40%	43%	45%

Als gangbare norm voor een gezonde vermogenspositie van zorgaanbieders geldt veelal een budgetratio (eigen vermogen/ opbrengsten) van 15%-25% en een solvabiliteit van 25% (eigen vermogen / balanstotaal). Uit bovenstaande tabel is af te leiden dat de verwachting is dat Het Rosa Spier Huis voldoende eigen vermogen heeft om haar langlopende verplichtingen te kunnen voldoen. De afname van de solvabiliteit hangt samen met het negatieve resultaat en ligt in lijn met de gemiddelde solvabiliteit van andere verpleeg- en verzorgingshuizen.

Liquiditeits- en financieringsontwikkeling

Voor externe financiers is vooral de Debt Service Cover Ratio (DSCR) ofwel de schuldekkingsgraad een belangrijk criterium. Deze ratio geeft aan in hoeverre het bedrijfsresultaat ruimte biedt om aan rente- en aflossingsverplichtingen te voldoen. Deze is bij het Rosa Spier Huis boven de norm.

De liquiditeitsratio ligt onder de norm van 1,5.

5.2 Vooruitblik 2021

De financiële ontwikkelingen zijn met name afhankelijk van de eventuele versoepelingen rond de corona maatregelen (inkomsten Cultuur en Horeca), de onder druk staande arbeidsmarkt m.b.t. zorgpersoneel en de vergrijzing van ons personeel. Dit leidt met name tot meer en langduriger ziekteverzuim. I.v.m. bovenstaande wordt strak gestuurd op cashflow en worden uitgaven of investeringen pas uitgevoerd na strikte autorisatieprocedures.